

2015 年上半年工程建设企业 经营情况抽样调查报告

中国施工企业管理协会

2015 年 8 月

2015年，随着我国经济发展进入新常态，工程建设行业的发展环境发生了新变化。经济下行压力依然较大、固定资产投资增速下滑、项目融资难度不断加大等因素都给广大工程建设企业的可持续发展带来了新挑战。

为了解工程建设企业经营情况，掌握行业发展现状，判断发展趋势，中国施工企业管理协会行业发展部先后赴福建、四川、江苏、浙江、山西、北京、天津、河北、陕西、安徽等省市进行调研走访，并对部分企业生产经营情况进行了抽样调查。

一、抽样企业总体经营情况

本次抽样统计企业，主要涉及房建、电力、化工、铁路、冶炼、矿山、市政、公路、机电安装、钢结构等领域。

抽样企业2015年上半年完成产值同比下降2.25%，新签合同额同比下降23.32%，利润收入同比下降3.3%，新开工面积同比减少32.31%。

从数据上看，工程建设企业告别了过去的高速增长阶段，新签合同额是企业未来一年产值规模的关键因素，上半年新签合同额、新开工面积呈现了较大幅度下降，产值和利润也出现了小幅度的下降，企业的发展面临着巨大挑战。

二、不同地区抽样企业经营情况

抽样企业中，华东地区（上海、江苏、浙江、福建、山东、安徽）企业数量占比26.68%；华北地区（北京、天津、河北、内蒙古、

山西)企业数量占比 24.32%; 华中地区(湖北、河南、湖南)数量企业占比 6.08%; 华南地区(广西、广东)企业数量占比 6.08%; 西南地区(云南、四川、贵州)数量企业占比 9.79%; 西北地区(陕西、青海)企业数量占比 6.75%; 东北地区(辽宁、黑龙江、吉林)企业数量占比 20.3%。

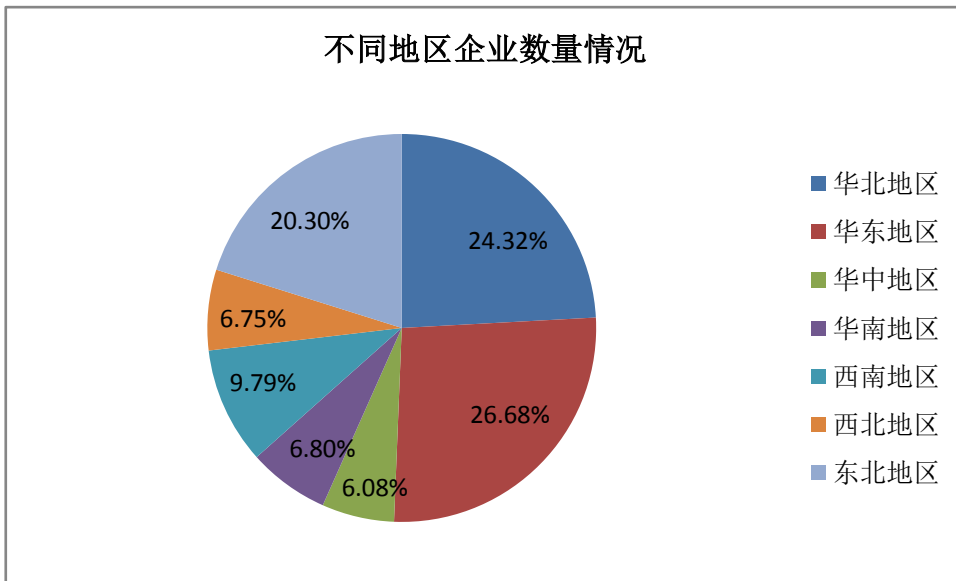
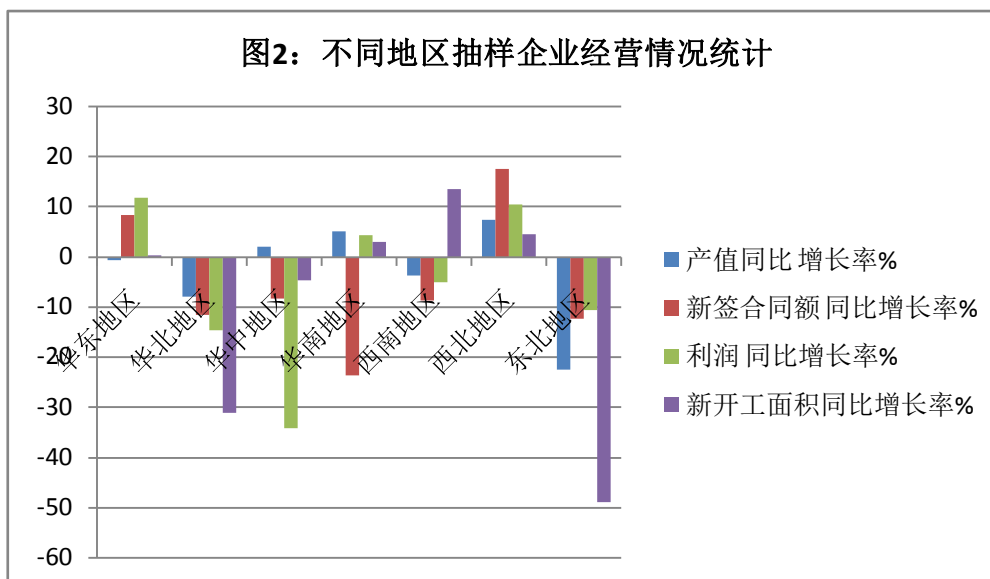


表 1: 不同地区抽样企业经营情况统计

地区 \ 指标	产值同比增长率%	新签合同额同比增长率%	利润同比增长率%	新开工面积同比增长率%
华东地区	-0.73	8.31	11.86	0.35
华北地区	-7.91	-11.57	-14.57	-31.11
华中地区	2.12	-8.25	-34.15	-4.64
华南地区	5.08	-23.71	4.35	3.09
西南地区	-3.79	-8.60	-5.06	13.47
西北地区	7.44	17.47	10.45	4.47
东北地区	-22.53	-12.39	-10.58	-48.98



产值同比增长的是华中、华南和西北地区，西北地区增幅最高，其余地区都出现下降，下降最多的是东北地区。

新签合同额同比增长的是华东和西北地区，西北地区增幅最高，其余地区都出现下降，下降最多的是华南地区。

利润同比增长的是华东、华南和西北地区，华东地区和西北地区增幅最高其余地区都出现下降，下降最多的是华中地区。

新开工面积同比增长的是华东、华南、西南和西北地区，增幅最高的是西南地区，其余地区都出现下降，下降最多的是东北地区。

三、不同资质等级抽样企业经营情况

抽样企业中，特级资质企业数量占比 18.91%；一级资质企业数量占比 62.5%；二级资质及以下数量企业占比 18.59%。

图：3不同资质抽样企业数量情况

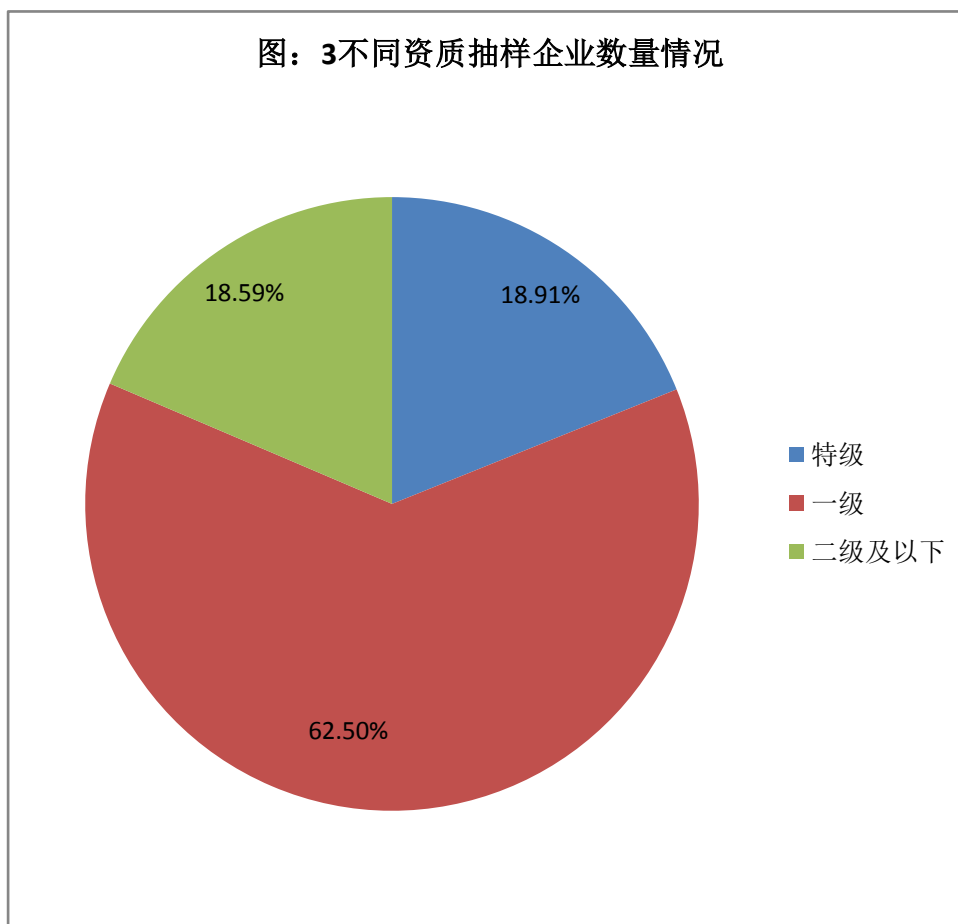
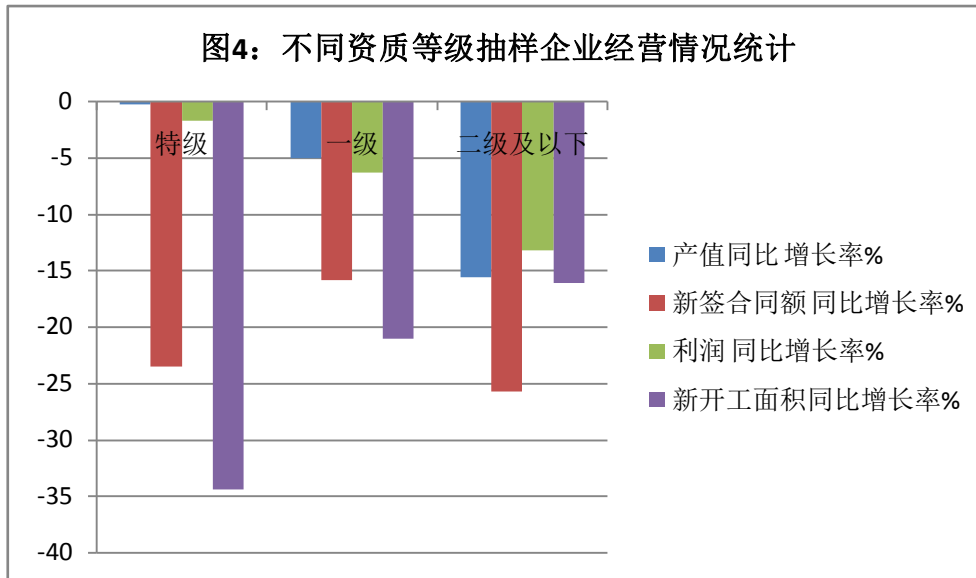


表 2：不同资质等级抽样企业经营情况统计

资质 \ 指标	产值同比增长率%	新签合同额同比增长率%	利润同比增长率%	新开工面积同比增长率%
特级	-0.26	-23.51	-1.72	-34.36
一级	-4.98	-15.86	-6.34	-20.98
二级及以下	-15.59	-25.69	-13.19	-16.06



从产值和利润数据上看，特级、一级和二级以下资质企业均出现下滑态势，特级资质由于规模大、上年结转项目较多下滑较少。

从新签合同额和新开工面积数据上看，特级、一级和二级以下资质企业都出现了下降，特级企业受国家固定资产投资增速下滑和房地产行业的影响，下降幅度较大。

四、不同专业抽样企业经营情况

抽样企业中，房建施工企业数量占比 73.98%；电力施工企业数量占比 6.08%；化工施工企业数量占比 4.05%；铁路施工企业数量占比 1.35%；冶炼施工企业数量占比 4.05%；矿山施工企业数量占比 1.35%；市政施工企业数量占比 3.04%；公路施工企业数量占比 1.35%；机电安装施工企业数量占比 3.37%；钢结构施工企业数量占比 1.38%。

图 5：不同专业抽样企业数量情况

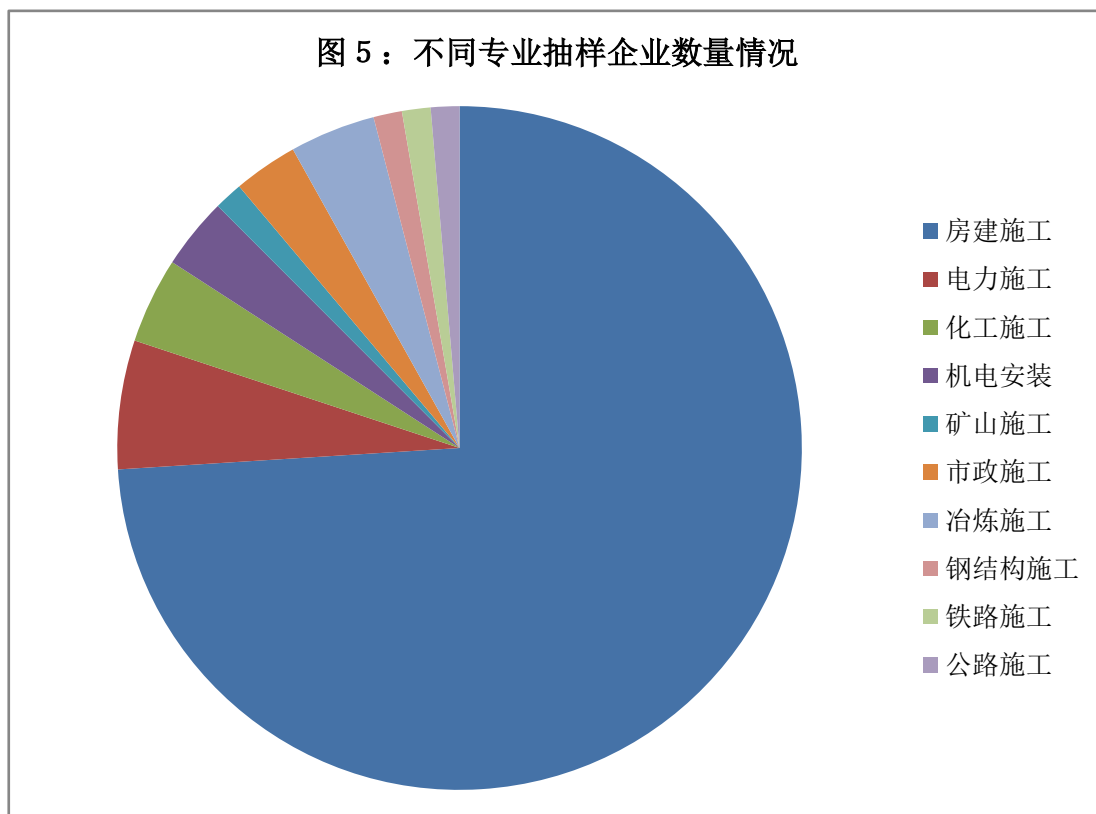
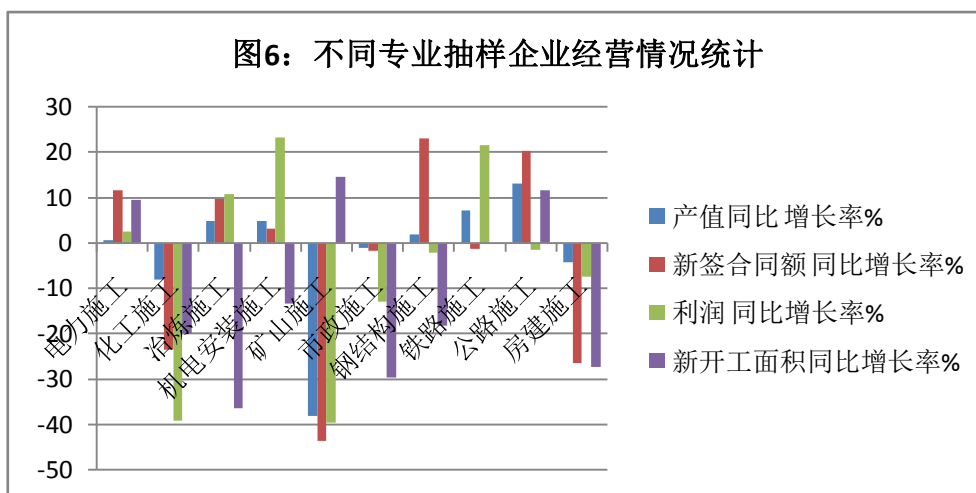


表 3：不同专业抽样企业经营情况统计

行 业 \ 指 标	产值同比增长率%	新签合同额同比增长率%	利润同比增长率%	新开工面积同比增长率%
房建施工	-4.19	-26.47	-7.50	-27.27
电力施工	0.54	11.58	2.39	9.43
化工施工	-8.08	-23.44	-39.31	-19.96
冶炼施工	4.76	9.70	10.84	-36.39
机电安装施工	4.75	3.20	23.26	-13.36
矿山施工	-38.14	-43.67	-39.65	14.57
市政施工	-1.13	-1.82	-13.01	-29.69
钢结构施工	1.84	23.08	-2.18	-18.20
铁路施工	7.23	-1.26	21.56	
公路施工	13.08	20.18	-1.63	11.61



产值同比增长的是电力施工企业、机电安装施工企业、冶炼施工企业、铁路施工企业、钢结构施工企业、公路施工企业，增长最多是公路施工企业，其余施工企业都出现下降，下降最多的是矿山施工企业。

新签合同额同比增长的是电力施工企业、机电安装施工企业、冶炼施工企业、钢结构施工企业、公路施工企业，增长最多是钢结构施工企业，其余施工企业都出现下降，下降最多的是矿山施工企业。

利润同比增长的是电力施工企业、机电安装施工企业、冶炼施工企业、铁路施工企业，增长最多是机电安装施工企业，其余施工企业都出现下降，下降最多的是矿山施工企业和化工施工企业。

新开工面积同比增长的是电力施工企业、矿山施工企业，增长最多是矿山施工企业，其余施工企业都出现下降，下降最多的是冶炼施工企业。

中国施工企业管理协会行业发展部

电 话：(010) 63253480 63253471 63253456

传 真：(010) 63253459

邮 箱：hangyefazhanbu@126.com